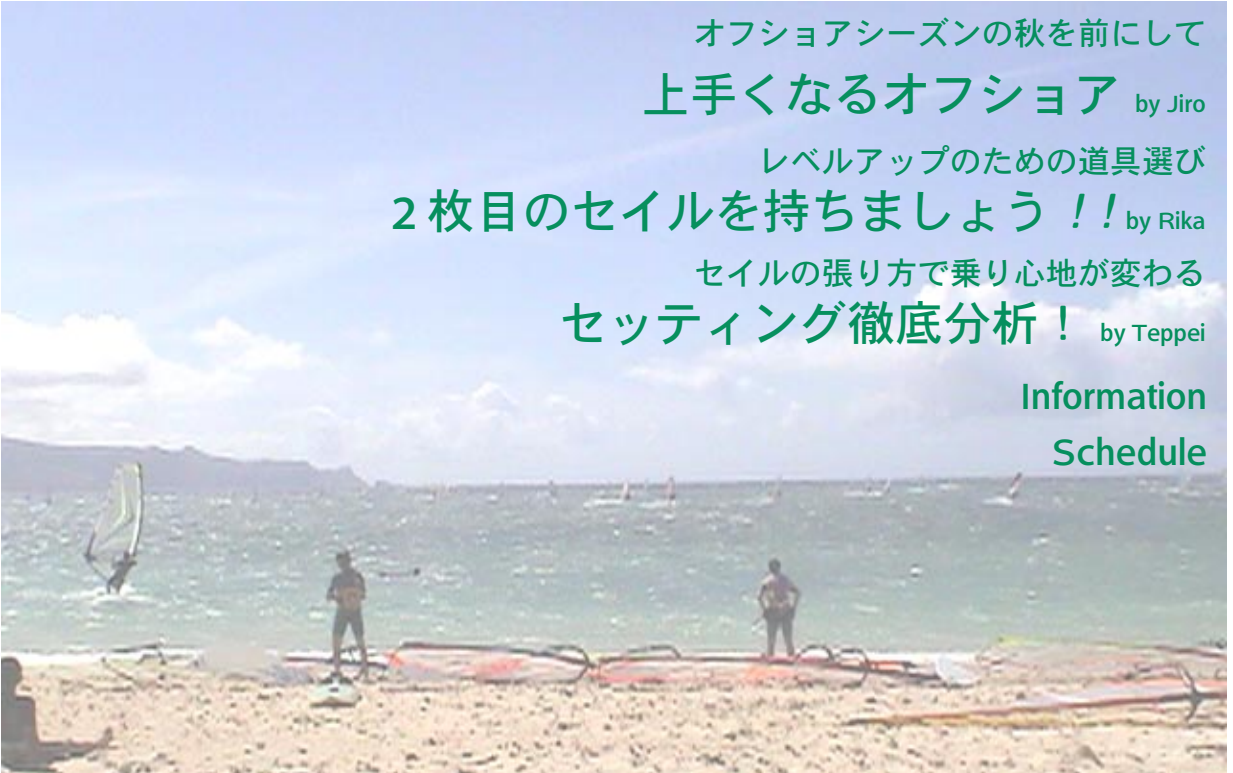


オフショアシーズンの秋を前にして
上手くなるオフショア by Jiro

レベルアップのための道具選び
2枚目のセイルを持ちましょう!! by Rika

セイルの張り方で乗り心地が変わる
セッティング徹底分析! by Teppei

Information
Schedule



ツアーや合宿に参加する理由と意味

TEXT=Atsushi SHIMOYAMA

サイパンをはじめとして、マウイ、グアム、沖縄、本栖湖などなど、これからもまだまだ多くの海外や国内のゲレンデにツアーや合宿として行く機会があることと思います。そうした他のゲレンデに行く意味はどこにあるのでしょうか。僕なりの考えを下にまとめてみました。

風が吹く可能性が高い

1年中風が吹いているゲレンデは非常にまれです。しかも日本からさほど遠くないところとなるとますます減ってきます。候補に挙がる幾つかのゲレンデの中から時間的にも移動が可能なゲレンデがツアーや合宿に選ばれています。これからもオーストラリアやニューカレドニアといった南半球のゲレンデや、国内のウェイブゲレンデなどへのツアーは増えていくことでしょう。「風が吹くからこそ出向いていこう」これがツアーと合宿のメインテーマです。

ウインドの環境が整っている

遠くへ移動していく時に道具を持っていくのは意外に大変なものです。しかも目的地の風が幅広いとなったら、ミニマムエリアからマックスまで、スモールからラージまでのセイルとボードを持っていかなければなりません。だからこそレンタルの整っているところをセレクトしています。

上達に適したコンディション

技術レベルによって求めるコンディションは異なりますが、プラクティカルやアドバンスクラスであればサイパン、グアム、沖縄などのフラットゲレンデが上達に大いに役立ってくれることでしょう。本栖湖もそこに含まれます。また、テクニカルやエキスパートといったレベルになると、波が入る春や秋のマウイなどが楽しみと同時に上達に導いてくれることでしょう。あらゆるレベルがその適正に応じたツアーを選べるように、いくつものツアーがあるのです。

逗子以外のゲレンデでの経験

「ホームゲレンデは逗子」という意識は必ず持って下さい。どこにウインドしに行ったとしても、逗子に帰ってきたときには「ホッと」して欲しいからです。そのゆとりが上達につながります。「どこそこに行ったから上手くなった」というのは、ホームゲレンデに戻ってきて初めて判るものです。身近なことでは、葉山や鎌倉へのロングなどもそれに含まれると言っていいでしょう。逗子湾意外での経験。これを大切にしていって下さい。



9月になると、海水浴場も終わり、ウインドサーファーが広々と海を使える季節がやってきますね～。楽しみですね～。さて、9月になると風も徐々に秋っぽくなり、北寄りの風が増えてきます。太平洋に面した逗子海岸では北寄りの風は浜から沖に向かって吹くオフショアになります。このオフショアですが、油断すると沖に流されたりして事故を引き起こすこともあります。上達にバッチリのコンディションでもあります。そこで、本格的なシーズンに突入する前にしっかりとオフショアの特徴を捉えておきましょう！

オフショアのココがおいしい！ココが怖い！

オフショアの危険ポイント

浜から沖に向かって吹くオフショアでは海面が風と同じ方向に流されており、思いがけず沖にいたりします。また、建物などがあるビーチ際では風が弱く感じますが、湾の真ん中くらいから沖では風が強くと吹いていたりします。そうすると浜の風速で判断してセイルサイズを間違えてセILING不能なんておそれもあります。またオフショアの風は地形の影響も受けやすく、様々な方向から吹いてくるので、風向を見失ってしまう事もあります。また、場所によって風の強弱が激しく(ガスティといいますが)セILING不能に陥る危険もあります。これらは全てオフショアゆえに沖に流されてしまう原因となり、漂流事故に繋がることにも成りかねません。そこでオフショアでセILINGするためには出艇前には十分なコンディションの把握が必須となります。天気予報や風情報をチェックするのはもちろん、現在の風やこれからの風についてはインストラクターやショップのスタッフに聞いて、自分にとって安全かどうか確認するのが一番です。特にオフショアに慣れていない方ならなおさらですね。そして徐々にオフショアの特徴(危険ポイント)を把握していくようにしましょう。

加えて道具のチェックもしておきましょうね。ジョイントのラバーが切れたりしてセILING不能になるとそれも流される原因に成ってしまいますから。

フラット海面を楽しむ！

風は海面を乱して波を発生させます。特にオンショアの風ではうち寄せる波との相乗効果で海面は波立ちやすいです。特に夏しか乗ったことのない方はオンショアの海面しか知らないかもしれません。しかし、オフショアは波と反対方向に風が吹いているので、波を打ち消し真っ平らな海面を生み出してくれるのです。よほどオフショアが強くない限りは湖のようなフラットな海面です。フラットな海面はボードが揺れにくく、安定してセイルをトリムすることができます。タックやジャイブといったボード上で動くテクニックがやりやすくなるのはもちろん、ハーネスワークもプレーニングステップもやりやすくなります。レイルジャイブも海面がフラットなので、場所を選ばず、思い切ってボードを傾けることが出来ます。また、オフショアでは風が起こす海面上のさざ波が見えやすいので、風を目で見ることもできるのです。特にクローズで走っている時は陸上に目標物を設定することになるので、風向も意識することが出来るでしょう。つまりオフショアのフラット海面は上達する条件がバッチリ揃っているのです。そんなにおいしいコンディションなのでからオフショアを逃す手はないですよ。

オフショアといっても風向は様々

浜から沖に向かって吹くオフショアといっても逗子湾では様々な方向で吹きます。大きく分けて3つの方向から吹いてきます。北東からの風、北からの風、北西の風がそれぞれですが、同じオフショアでも吹き方に特徴がありますので、特徴を知っておきましょう。

北東の風

海岸中央で海向かうと背中側から真正面に吹き抜けていく風向きです。ストレートオフショアとも言います。この風の特徴は湾口あたりで風が強くなりやすいことです。それは湾口が狭くなっているため、風が収束するためです。また、基本的にはまっすぐに吹き抜けようとしながら建物や山を回り込んで、左右に風が分かれるので、風向が振れやすいと言えます。そういった意味で風向が把握しにくく要注意です。また、ストレートなので、浜向きに走るにはクローズが必須となります。

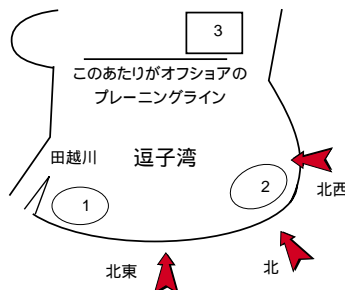
- 1北東の微風時に無風になり始めるポイント
- 2北の微風時に無風になり始めるポイント
- 3晩秋になると定置網ができます。要注意！

北の風

北東と違い、右からのクロスオフの風です。CB SURFERS方向から葉山マリーナに向かって吹きます。この風は比較的安定しやすく、プレーニングする距離も長く取れることが多いです。しかし、山に囲まれているせいか出艇する付近は風が弱くなったり、乱れやすいので要注意です。

北西の風

北風よりさらに西に回り込んでおり、披露山を越えて吹いてきます。風向が変わりやすく右からのクロスオフになったり、サイドショアになったりします。風の強弱が激しく、特に湾の真ん中くらいで受けるブローは強烈です。披露山寄りでもより風がガスティになります。



十分にオフショアの危険を理解していても、トラブルに合っってセILINGが難しい状況になることもあるでしょう。そんな時でも冷静に対処しましょうね。逗子の場合は特に湾が深いので、緊急の場合は出てきたところに戻るうとするのではなく、一番近い浜、湾口付近で言えば、あぶずりに上がってしまうのも手です。また、その時に自分の安全を報告するためにも小銭を持ち、いつでも電話連絡が取れるようにしましょうね。そしてオフショアを安全にセILINGするために一人でセILINGしないというのも大事です。何かトラブルがあった場合にそれを知らせてくれる相手が必要ですから。

そろそろ2枚目のセイルを持ちましょう！！



早く上達する秘訣は誰よりも沢山海に出る事と道具を増やして行く事です!!
今年新艇おろしたみなさ~ん そろそろステップアップの時期ですよ~

TEXT=Rika NAGATA

道具を増やして上達しちゃいましょう！

上手な人達ってコンディションに合わせて『より楽に、より楽しく』乗るためにサイズの違う道具をいろいろほしくなっちゃうんです！

だからボード3本とかセイル4枚とか持っていて使い分けて乗ってますよね。そこで、今年もしくは去年、念願のマイボードを手に入れて今年の夏頑張ったみなさ~ん!! そろそろ2枚目のラージサイズのセイルと2本目のスモールサイズのボードを買い足して、より上達しましょう。もっともっとウインドサーフィンが楽しくなりますよ~!!



【2枚目のセイルサイズの目安は?】

- ・5.5 6.2~6.8くらい
- ・6.0 6.8~7.3くらい
- ・6.5 7.2~7.5くらい

【2本目のボードサイズの目安は?】

- 130L~150L 皆さんが1本目に持つサイズ
浮力が十分にあるので微風でも安定して乗れる!
ラージサイズのセイルとの相性がばっちり!
強風になってくるとコントロールが難しい
- ココ 100L前後 2本目にほしいサイズ!!
風速が上がって海面が荒れて来た時に快適なプレーニングが楽しめる!
ターンも楽に出来る!
セイルアップもできる!
ジャンプにもトライ!!
- ウェイブボード 台風のような大荒れのコンディションで自由自在にコントロール!
(65L~75L位) ウェイブピギナーには85Lくらいがおすすめかも

セイルサイズを大きくすると・・・！！

- ・プレーニングの風域が広がり、今までプレーニング出来なかった微風でもプレーニングできる機会が増えます!
(海に来てプレーニング出来る回数が増え以前より楽しめちゃいますよ~)
- ・今までより弱めの風でPL出来るという事は、海面も荒れていない以前よりも優しいコンディションで プレーニング、ストラップワーク、レイルターンの練習が出来ちゃいます!

乗り方の注意は・・・???

- ・出来るだけ 身体を大きく使って セイル自体はあまり動かさないようにして乗ります。
セイルが大きくなるのでセイルを振り回すと上手にあつかえませんよ~
- ・セイルアップは力まかせにやらないで!!

ボードを小さくすると・・・!!!

- ・浮力が少なくなる分 海面が荒れて来ても ボードが押さえやすく楽にPLできます!
- ・ボードが小さくなる分コントロールも楽になり レイルターンもかなりやりやすくなります!!
- ・ボードが軽くなるのでジャンプも簡単に出来ちゃいます!!
- ・なんと言っても運ぶのが楽チンです!!

乗り方の注意は・・・???

- ・タックは出来るだけ 失速させないで!!
- ・タックは乗り移りのステップをより確実に!!(足場&動き)
- ・ボードの形状やフィンのサイズの関係で 無理に上らせようとするとスピニングしやすいです。
上りはできるだけスピードをつけて、また微妙な角度で上りましょう!!

セッティング徹底分析！

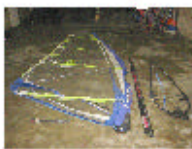
TEXT=Teppi OKADA

なかなか最初のうちは上手いかわないモノですが、基本となるセッティングのポイントを押さえて説明していきます。セイルの種類によって多少異なりますが、今回はフリーライドセイルを使用した内容です。



道具の準備

始める前に使用する道具を手に届く範囲に置いておきましょう！シワシワの状態では地面に置くと折り目がついてそこから破れやすくなりますので注意して下さい。



その1

マスト通し！

マストトップから通し始めます。スリーブにはぼ入ったところでボトムをつなぎます。そうすることでマスト内に砂が入りにくくなります！ただし！マストの繋ぎ目に隙間が空かないようにしないと折れてしまうことがあるので注意しましょう！！



その2

ダウン

セッティングデータに合わせてエクステンションの長さを調節！シートが絡まないようにうまく通します。セイルのシワシワが無くなるまで引いたらブームをつけましょう！シワが無くなる前に地面に置くと折り目が付いて破れやすくなります。



その3

ブームの取り付け

取り付けはまず、スリーブの空いたスペースの真ん中に着けましょう！その時ブームのレバーが開いていると付けにくいので、レバーを閉じショックヘッドプラスチックボディのツメ側をマストに添え、内側に添わずよう下に押さえます。マストがはまれば後はレバーを開きシートを掛け閉めます。ブームの高さは全てのセッティングが終わってからのほうが良いでしょう！高さは肩から頭の同ぐらいが基準となります。後はコンディションにより少し高くセットします！！



その4

アウト

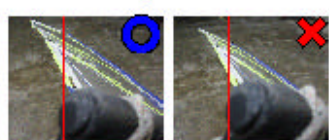
ここもダウンと同じくシートを絡まないように通したら借り止めで止めます。調節はダウンを調節してからになります。



その5

リーチ

ここでダウンテンションを掛けリーチを調節します！リーチのオチ具合はブームエンドからジョーが重なるように見えるようにして見ると比較的分かりやすいです。右の写真の様にリーチのオチ具合をチェック引きすぎも良くありませんが、足りないのも調子悪いです。メーカーによって大夫異なります。エンドからトップに掛けての黄ラインを越える所までしっかり落ちるようにダウンを引いてあげましょう！ちなみにダウンを引くときは右下図の様にシートがクリートから外れるようにしないと引きにくくなります。引けない方にはダウン引き器をお勧めします。



その6

セイルの深さ

これはアウトで調節します。目安としては、シートを通しての穴から20cm位離れた所を軽く押してブームに1cm隙間が空く位が程良い場所になります。コンディションにより引き具合は調節し変える必要があります。



その7

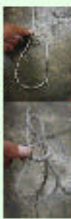
おまけ パテンに対して直角にシワが細かく入っている場合はテンションを掛けシワを無くしましょう！ただ掛けすぎには注意して下さい、ハーネスラインの幅は半1個か2個がおすすめです！



モアイ結びなんてないですからね・・・。まず、針の目を書くように結び目のワッカを作ります。そのワッカの下からシートの生糸を通します。ここで注意したいのが、シートを通したことで出来る下のワッカの大きさを調節して置いてください。その後のシートを回り込んでから結び目のワッカに戻します。これでもよい完成です。



わかりやすくなるために右の写真の様に結び目のワッカを押さながらやると作りやすいです！左下の写真はシートが長い際、途中から折り生糸の変わりを通すことで手間を省けます。



これで完成？！

完成！



後はシート処理です。結び方に注意してください。解体の時はこの逆になります。セッティングを上手くしてこれからも、楽しいセーリングをしてください。悩んだときは、インストラクターに聞いてください。個々により多少異なるので自分にあったセッティングを探してみてください。

上手くしてこれからも、楽しいセーリングをしてください。悩んだときは、インストラクターに聞いてください。個々により多少異なるので自分にあったセッティングを探してみてください。

Event Schedule



'03 09月 ~ 12月

日付	イベント	内容
09/01(MON)&09/08(MON)	Maui Tour vol.4	引率インストラクターは Hiro
09/13(SAT) ~ 09/15(MON)	瘦身合宿	詳細は下記に
09/12(FRI)&09/23(TUE)	Maui Tour vol.5	引率インストラクターは Makoto
09/20(SAT) ~ 09/23(TUE)	瘦身合宿	詳細は下記に
09/13(SAT)	無料体験スクール	詳細は下記に
09/13(SAT)	Endless Summer Party	どうやら「祭り」になるらしい!
10/04(SAT)&10/05(SUN)	2003 CB Cup	ダウンウインドスラローム & スーパークロス
10/24(FRI)-11/03(MON)	Maui Tour vol.6	引率インストラクターは Shimo

Information

SCHOOL

CB

Info

スクール校長 - ウインドサーフィン瘦身合宿 (仮)

ダイエット合宿

天高く、馬肥ゆる秋。夏を過ぎ、これから食欲の秋。「ちょっと油断するとやばい人」どうも思うように、ウエイトコントロールが行かない「ちょっと太りすぎた」こんな人の為に、ウインドサーフィングダイエットコース開設します。

ウインドやってる人は、体重が有っても筋肉が有れば体脂肪は思ったよりカンタンに落とせます。特に学生時代につけた筋肉が落ち始めると脂肪が燃焼させにくくなり、見た目より体脂肪が多く、思わぬ成人病になりやすい。しかし、カロリーコントロールでは、余計なリパウンドを誘い脂肪を増やすことに。そこで、「食って痩せる!」? 今流行の低インシュリンダイエットとの併用で、9月の第2、第3の週末に2泊3日と、3泊4日の校長-ウインドサーフィングダイエット合宿を行います。

ダイエットコース参加費: ¥α (ただ今、大サービス?)

今回のこのコース、校長の研究の為、実費負担だけで遂行されます。問い合わせはもちろん校長に。

9月13日(土) エンドレスサマーパーティー開催

ホント短い夏でしたが、間もなく海水エリアが無くなり海が広く自由に使えるようになり、これから楽しいウインドサーフィンライフが送られるようになります。それにちなんでEndless Summer Party!

無料体験コースも 9/13 に開催

大好評の無料体験スクールを9月以降も開催していく予定ですので、皆さんの周りにウインドサーフィンに興味がある方やお子さんと一緒に又は家族でウインドサーフィンをしてみたい方いませんか、声を掛けてみて下さいね!!

詳細は、HPでお知らせしていきますので、こまめにチェックしてみてくださいね!!

オーダーフェア

サンファンオーダーフェア&下取りフェア

10/31までにオーダーしていただきますと通常定価の20%かかりません。オーダー料を無料とさせていただきます。着心地のいいドライはやっぱりオーダーです。サンファンは納期も早いです。また、ドライスーツ買い換え下取りフェア(10/31オーダー受付分まで)先開催中です。こちらは今までドライスーツをお持ちの方対象ですね。10/31までにセミドライスーツをオーダーしていただきますと、今お持ちのをドライスーツを15000円で下取りいたします。オーダーフェアとの併用の場合ですと10000円での下取りとなります。なお、下取りスーツはセミドライスーツとさせていただきます。ブランドはなんでもかまいません。

サンファン以外にも各ブランドオーダーフェア開催予定です。随時ホームページなどでお知らせいたします。

ウェイブセイルファーストオーダーフェア

04年モデルのウェイブ、フリースタイルセイルの発売に合わせて、枚数限定で04モデルのウェイブ、フリースタイルセイルをスペシャルプライスで販売いたします。対象ブランドはガストラとニールブランドです。ともに12枚限定です。1枚でもスペシャルですが、2枚同時購入でしたら、さらにお得です。枚数枚数に達しましたらフェア終了となりますので、あしからずご了承ください。

ニールガストラ以外にもウェイブセイルファーストオーダーフェア開催予定です。随時ホームページなどでお知らせいたします。

どうして・・・ここまでなれたのか？！

TEXT=Tomonari OKAMOTO



やっぱり道具で上手くなれた・・・？

これは、凄く影響ありますね!!

最初は、そうとは感じなかったんですけど結構無理して買ったんですけど、しかし、プレーニング出来るようになるまでそんなに時間がかからなかったような気がしますよ・・・?その時は、インストラクターが後ろにしたら勝手に両足入れて走ってました。

とりあえず、どんなコンディションでも海にでることですよ!!

で、イントラに聞いて【同じ所を何度でもね!】よく見て・実際に陸・海上で練習して成功したら喜んで、その日がたとえ上手く行かなくてもマイナスには考えない方がよいと思う、なぜなら海に出ているからそ

して次ぎにつながるから、確実に一歩進んでますからね・・・?

1回こっきりじゃなくて

あとは、やはりですね!乗り物ですからチューニングですかね?大きな声では・・・はずかしいけど『ダウン・アウトテンションは、もちろんしっかりセッティングしますが、最初は海上で乗ってみて感触が良くなければ、もう一度チューニングをしてみても乗り心地よく仕上げてみて下さいね!!たった、数ミリで変わりますよ!ハーネスラインもそうですしね?ゆるゆるは駄目ですよ』

スタッフのひとりごと

気が付いたら逗子の海でウインドをするようになって10数年がアツという間にすぎてしまいました。いったい何日逗子の海でウインドしたことになるのかなあ・・・?なんてふと考えたりします。イントラになる前、スラロームでプレーニングできるようになったぐらいのころは、風が吹かないと逗子に来ても海に出ずにウダウダしていたので、年数の割にはあまり海に出ているののかなあ・・・なんて思ったりもして。

10年ぐらい前は、今のように微風のフリースタイルをあまりやる人がいなくて、風が弱いとイマイチやることもなくて・・・なんて感じて。道具のせいもあったのでしょうか(そのころのスラロームボードって細くて・ポリウムもそんなになかったし。言い訳のようですが)ホントに風が吹かないと暇で暇でしようがなかった記憶があります。だからそんな週明けは、運動不足となんだか分からないストレスのようなものが残り、会社に出勤しても(そのころは私もフツウのOLだったんですよ)イマイちな日々が5日間続きました。

でも、近頃のウインドのスタイルも変わってきました。微風の時でもボードが動きさえすれば海に出る人が多くなって、そこらじゅうで微風フリースタイルなんてやっているんですよね。風が弱くても「とりあえず海にでる」ってことになる。フリースタイルをやっているとバ

シャバシャ海に落ちるし友達とギャーギャー言てられるし、それに時々先輩イントラの面白い泣きすごい格好で落ちる時とかはけっこう笑えます。でも見て見ぬ振りをするときもありますけどね。こんなんでずーっと笑っていられるのですよね。

だからとりあえず海にでます。チョットの風邪も治ってしまうような気がするし、イヤな事があった時も・あった裏・頭打た時もです。そうすればすっかり海にその事を流してくるようなので海から上がったら笑っていられますよ。「水に流す」とはよく言ったモノです。こんな意味で使っても良いものかどうかどうやら・・・

なんて、つらつらとまとまりなく書いてしまいましたが、休みの日にはとりあえず海に来る・とりあえずセッティングする・とりあえず海に出る。っていうのはどうでしょう?みなさんの日頃のストレスを「海に流す!？」っていうことで・・・



中澤祐子 (なかざわゆうこ)

逗子WSFスクールチーフインストラクター
年齢は忘れてしまいました!
O型・山羊座・動物キャラは黄色のチータ
ウインド歴:14年
イントラ歴:10年
使用道具等:
RRD / NORTH SAILS / MAVERICK WETSUITS

会報へのご意見・ご要望は、ca_shimo@db3.so-net.ne.jpまでお願いします。

割引券をご利用下さい。

スクールのレッスン料金とレンタル料金の支払いに利用できる割引券を添付しました。点線の部分より切り抜いてご利用下さい。メンバー自身でなくともご利用できますので、お友達にスクールを紹介するなど、ご自由にお使い下さい。

Cut Off The Price Ticket
1000yen
有効期限 2003年12月28日

- この券で1,000円分の割引をさせていただきます(差額の返金はできません)。
- レッスン料金とレンタル料金及び受講チケットのお支払いにのみご利用になれます。
- 他の金券、割引券との併用はできません。

予約・問い合わせ
☎0120-71-1173 ☎046-873-2863
ZUSHI WINDSURF SCHOOL

Windsurf News

次号予告

「大西を乗りこなせ!」
「サイパンツアーに備えて」
「微風フリースタイルテクニク解説」
などなどを予定しています。
VOL.4は10月20日頃に発行予定です。

〒249-0007
神奈川県逗子市新宿1-3-5 逗子会館1F
逗子ウインドサーフスクール
046-873-2863
(株)ウインドプランニング
046-873-3354
平成15年8月30日発行
編集スタッフ:霜山/武藤/永田/岡田/岡本中澤